

PROCESO DE VALORACIÓN DEL
PROFESORADO POR LOS
ESTUDIANTES

CURSO 2015/2016

INFORME DE PARTICIPACIÓN
(Profesores y Asignaturas Evaluadas)



UNIVERSIDAD DE LAS PALMAS DE GRAN CANARIA
Vicerrectorado de Comunicación, Calidad
y Coordinación Institucional

ÍNDICE

1. Introducción.....	3
2. Participación en el proceso de encuestación	5
2.1. Participación según la rama de enseñanza	6
2.2. Participación según centros y titulaciones	7
E.U. Adscrita de Turismo de Lanzarote.....	7
Escuela de Arquitectura	8
Escuela de Ingeniería de Telecomunicación y Electrónica.....	9
Escuela de Ingeniería Informática	10
Escuela de Ingenierías Industriales y Civiles	11
Facultad de CC. Actividad Física y el Deporte.....	13
Facultad de Ciencias de la Salud.....	13
Facultad de Ciencias de la Salud - Fuerteventura	14
Facultad de Ciencias de la Salud - Lanzarote	15
Facultad de Ciencias del Mar	16
Facultad de Ciencias Jurídicas	17
Facultad de Economía, Empresa y Turismo	18
Facultad de Filología.....	19
Facultad de Formación del Profesorado	20
Facultad de Geografía e Historia	21
Facultad de Traducción e Interpretación.....	22
Facultad de Veterinaria	23
2.3. Participación en Másteres Universitarios	25
ANEXOS	29
Anexo 1 - Cuestionario.....	30
Anexo 2 - Evidencias del plan de difusión	31

1. Introducción

La ANECA en colaboración con las Agencias de Evaluación de las Comunidades Autónomas, entre las que figura la Agencia Canaria de Evaluación de la Calidad y Acreditación (ACECAU), lanzó en abril de 2007 la primera convocatoria del Programa de apoyo a la evaluación de la actividad docente del profesorado universitario (DOCENTIA) en el que participaron 64 universidades españolas, entre ellas la Universidad de Las Palmas de Gran Canaria. A través de este programa se ofrecía a las universidades un modelo y unos procedimientos para garantizar la calidad del profesorado universitario y favorecer su desarrollo y reconocimiento.

En este contexto, la ULPGC ha diseñado su propio modelo DOCENTIA-ULPGC que ha sido negociado con los representantes sindicales. En octubre de 2008, este modelo DOCENTIA-ULPGC recibió la valoración positiva en el proceso de verificación que realiza conjuntamente la ACECAU y la ANECA.

El programa DOCENTIA-ULPGC es, por tanto, un procedimiento para la valoración de la actividad docente del profesorado que imparte docencia en la ULPGC y que define de manera clara y precisa el proceso para la valoración de la labor docente del profesorado, esto es, qué, cómo y quién valora esta labor.

Para realizar la valoración de la actividad docente del profesorado, el modelo contempla tres dimensiones teniendo en cuenta el proceso que implica la labor docente que requiere una planificación para poder impartir una docencia que permite obtener unos resultados. En este sentido se han definido estas tres dimensiones:

- Planificación de la docencia.
- Desarrollo de la enseñanza
- Resultados.

Cada dimensión se divide en subdimensiones y para cada subdimensión se establecen unos criterios, así como unos indicadores que permitan valorar dichos criterios.

Todo este modelo es evaluado por diferentes fuentes de información. Estas fuentes son el profesor que solicita ser evaluado, los responsables académicos que son el centro y el departamento, y los estudiantes. En este último caso, el de los estudiantes, su valoración se realiza mediante encuestas (*ver anexo 1*). Estas encuestas se realizan de forma presencial desde el curso académico 2011/2012.

En este sentido, el Gabinete de Evaluación Institucional, adscrito al Vicerrectorado de Comunicación, Calidad y Coordinación Institucional, tiene encomendada entre sus funciones la evaluación de la satisfacción de los estudiantes con la actividad docente del profesorado de esta Universidad. Esta evaluación es considerada en la valoración que se realiza siguiendo el procedimiento DOCENTIA-ULPGC anteriormente comentado. Los resultados de esta valoración global deben permitir detectar tanto las fortalezas como las debilidades del profesorado de cara a definir propuestas de mejora que contribuyan a la calidad de la docencia.

En cada semestre se evaluaron aquellas asignaturas que se impartieron en ese periodo, precedido de una campaña de información y divulgación. En cuanto a la campaña de información y divulgación durante el curso académico 2015/2016, para fomentar la participación de los estudiantes en la valoración del profesorado de la ULPGC, se utilizó como método de información la publicación de carteles por los centros de la ULPGC, así como la divulgación por parte de los vicedecanos y subdirectores de calidad del comienzo del periodo de valoración (*ver anexo 2*).

El presente informe de participación, respecto a profesores evaluados y asignaturas evaluadas, pretende ser un recurso documental a disposición de todo aquel interesado en consultar los resultados de participación correspondiente al curso académico 2015/2016.

2. Participación en el proceso de encuestación

En el curso 2015/2016 se cumplimentaron un total de 73.405 cuestionarios siendo evaluados el 74,64% del profesorado y un 59,36% de las asignaturas impartidas tanto teóricas como prácticas (ver Tabla 1).

Hay que tener en cuenta que las asignaturas de doctorado, las asignaturas de libre configuración, las asignaturas de prácticas en laboratorios y las asignaturas en extinción, sin docencia presencial, no son valoradas dentro del procedimiento de encuestación. Por lo tanto, todos los datos reflejados en este informe, no contienen datos de dichas asignaturas.

Tabla 1: Datos de participación del alumnado (total)

Número total de cuestionarios cumplimentados		
73.405		
Profesores		
Profesores a evaluar	Profesores evaluados	
Población	N	%
1834	1369	74,64%
Asignaturas		
Asignaturas a evaluar	Asignaturas evaluadas	
Población	N	%
2882	1711	59,36%

*Nota: La población de profesores se incrementa, respecto al curso académico 2011/2012, debido a que para el curso académico 2012/2013 se incluyen en las bases de datos de la ULPGC a los profesores externos con Venia Docenti.

Los datos globales del curso 2015/2016 se pueden resumir de la siguiente manera: fueron evaluados 22 Centros de la ULPGC, obteniendo un total de 73.405 valoraciones de alumnos pertenecientes a 71 titulaciones. Los profesores evaluados, 1.369 en total, corresponden a los 36 departamentos de las 5 grandes ramas de la Universidad de Las Palmas de Gran Canaria (ver Tabla 2).

Tabla 2: Datos de participación del alumnado (total)

Datos	N	Evaluados	%
Ramas	5	5	100
Centros	22	22	100
Titulaciones	89	71	79,77
Departamentos	36	36	100

2.1. Participación según la rama de enseñanza

En la Figura 1, se pueden observar los porcentajes de profesores evaluados y de asignaturas evaluadas clasificados según el área de enseñanza. La rama que ha obtenido un mayor porcentaje de profesores evaluados ha sido la de Arte y Humanidades con un 84,68%. Asimismo, la rama de Artes y Humanidades fue la que obtuvo un porcentaje mayor de asignaturas evaluadas con un 73,09%.

Por otro lado, el porcentaje más bajo de profesores evaluados ha sido en la rama de Ciencias de la Salud con un 45,16%. Respecto a las asignaturas evaluadas, el menor porcentaje también lo obtiene la rama de Ciencias de la Salud con un 50,29%.

Rama	Profesores	Profesores Evaluados	Asignaturas	Asignaturas Evaluadas
Artes y Humanidades	235	199	498	364
Ciencias de la Salud	547	247	340	171
Ciencias	106	87	104	69
Ciencias Sociales y Jurídicas	616	504	912	585
Ingenierías y Arquitectura	635	463	1028	522

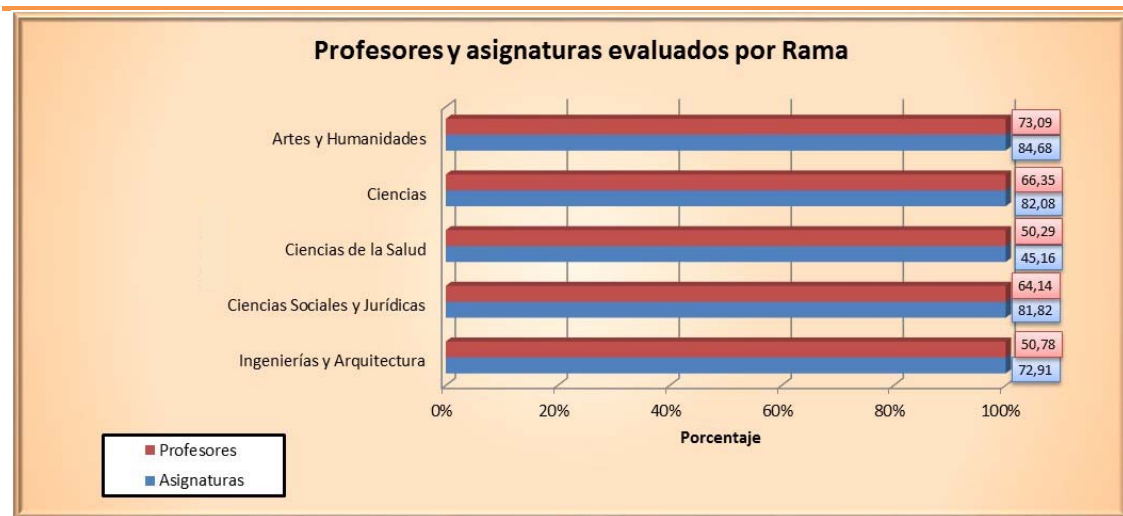


Figura 1: Resultados por rama

2.2. Participación según centros y titulaciones

A continuación, se procederá a realizar la presentación de los datos obtenidos, en cada una de las titulaciones según el centro a las que están adscritas.

E.U. Adscrita de Turismo de Lanzarote

Analizando los resultados de la la Escuela Universitaria Adscrita de Turismo de Lanzarote, siendo esta el Grado en Turismo, se ha obtenido unos porcentajes del 95,24% respecto a los profesores evaluados y un 86,96% respecto a las asignaturas evaluadas.

Titulación	Profesores	Profesores Evaluados	Asignaturas	Asignaturas Evaluadas
Gr. en Turismo (Lanzarote)	21	20	46	40

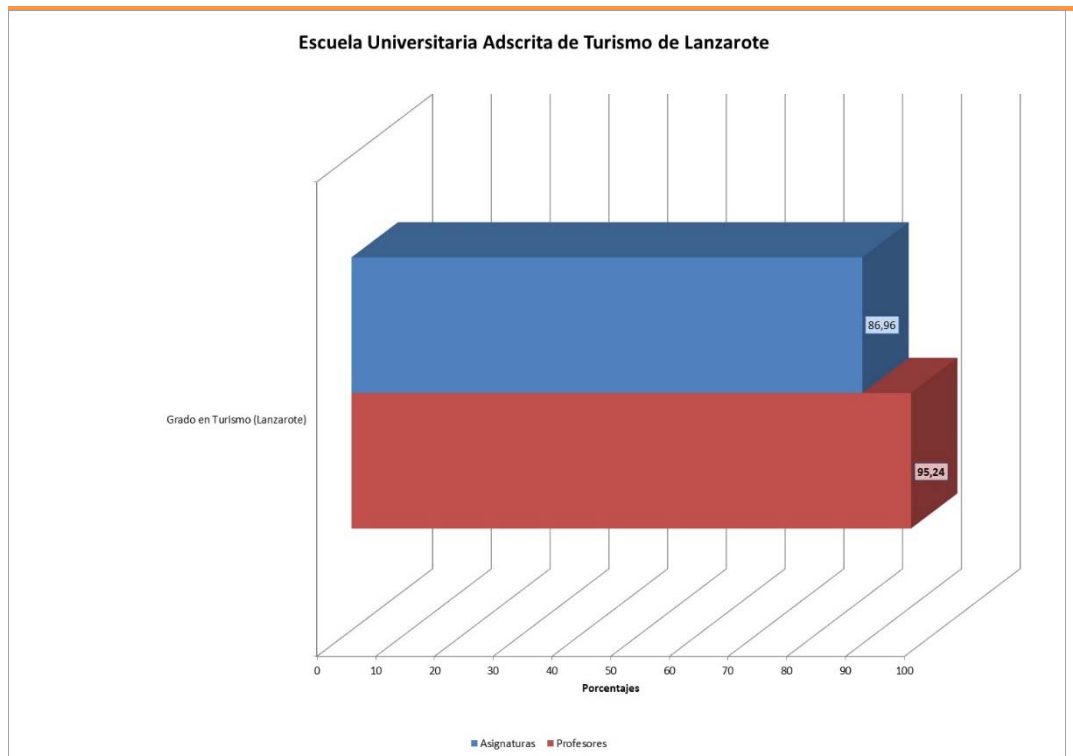


Figura 2: Resultados en la E.U. Adscrita de Turismo de Lanzarote

Escuela de Arquitectura

En la escuela de Arquitectura, la titulación de Grado en Arquitectura obtuvo un 79,35% de profesores evaluados y un 94,55% de asignaturas evaluadas.

Titulación	Profesores	Profesores Evaluados	Asignaturas	Asignaturas Evaluadas
Gr. en Arquitectura	92	73	55	52

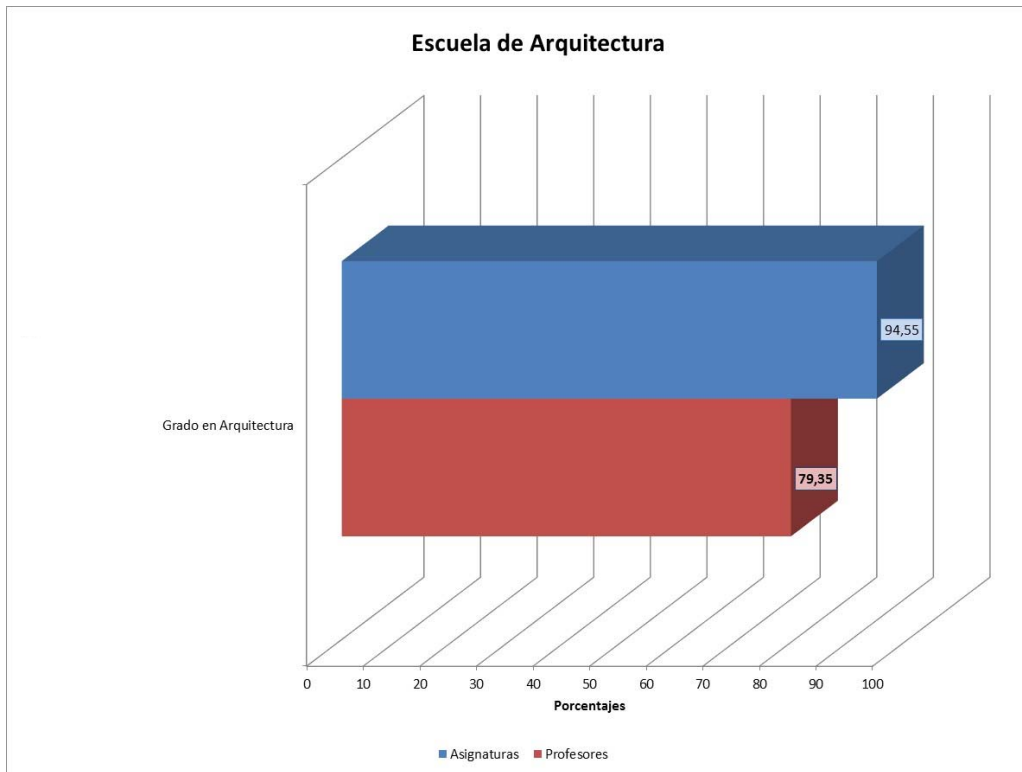


Figura 3: Resultados en la Escuela de Arquitectura

Escuela de Ingeniería de Telecomunicación y Electrónica

En la Escuela de Ingeniería de Telecomunicación y Electrónica, la titulación de Grado en Ingeniería en Tecnologías de la Telecomunicación obtuvo un porcentaje del 91,43% de profesores evaluados y un 88,73% de asignaturas evaluadas.

Titulación	Profesores	Profesores Evaluados	Asignaturas	Asignaturas Evaluadas
Gr. en Ing. en Tecnologías de la Telecomunicación	105	96	71	63

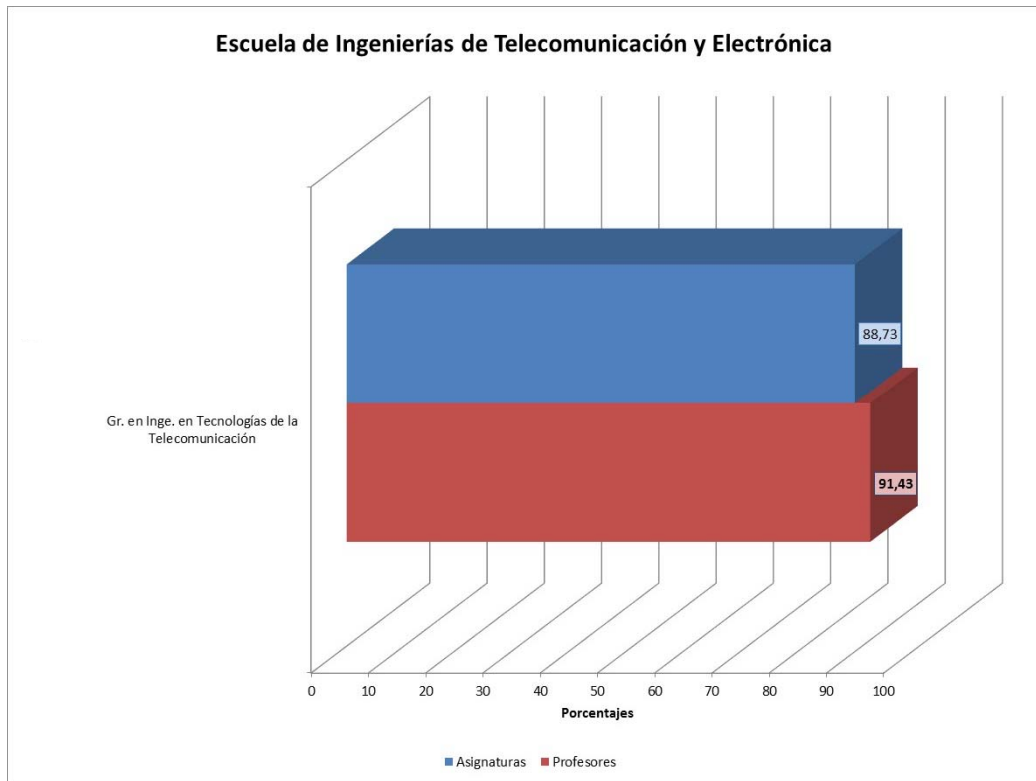


Figura 4: Resultados en la Escuela de Ingeniería de Telecomunicación y Electrónica

Escuela de Ingeniería Informática

En la Escuela de Ingeniería Informática, nos encontramos que la titulación de Grado en Ingeniería Informática obtiene una participación de un 86,30% y un 87,88%, en lo que a profesores y asignaturas respectivamente se refiere. Siendo esta titulación la que mejor porcentaje presenta.

En esta escuela, los porcentajes más bajos se obtuvieron en la titulación de Doble Grado en Informática y Administración y Dirección de Empresas, en lo que a profesores evaluados se refiere con un 22,01% y un 39,06% en cuanto a asignaturas evaluadas.

Titulación	Profesores	Profesores Evaluados	Asignaturas	Asignaturas Evaluadas
D. Gr. en Ing. Informática y en Administración y Dirección de Empresas	159	35	64	25
Gr. en Ing. Informática	73	63	66	58

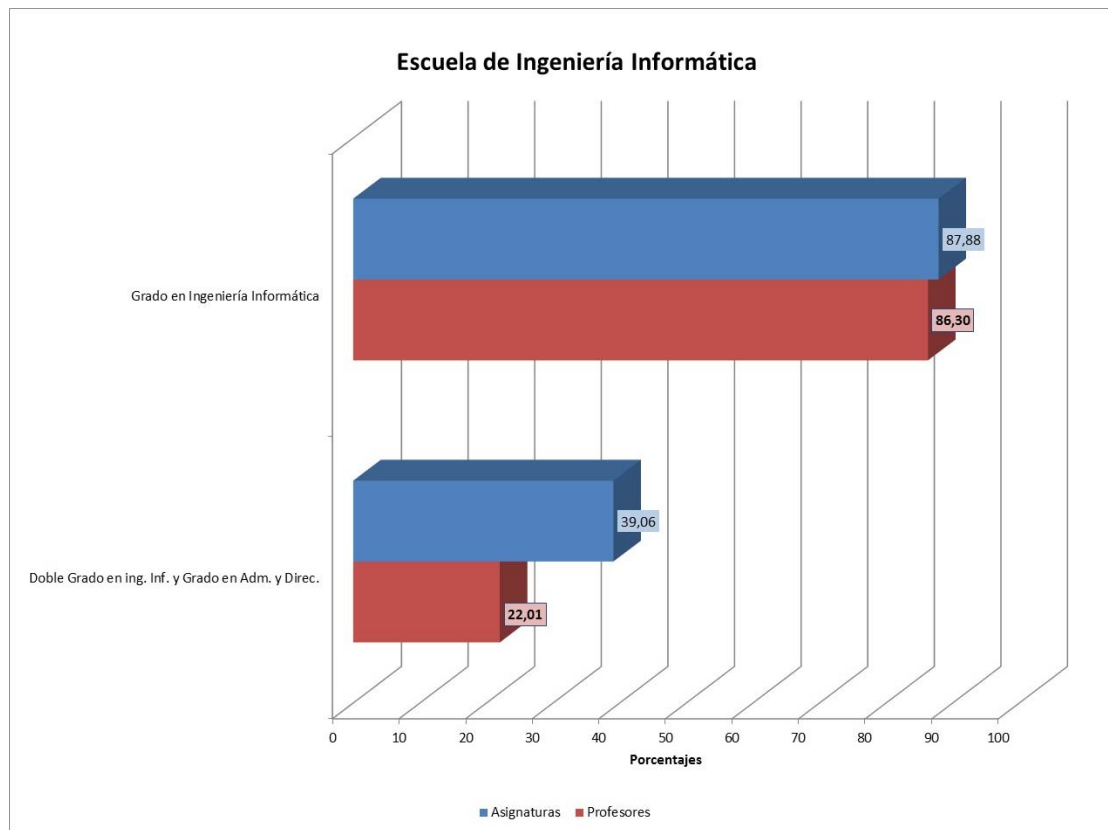


Figura 5: Resultados en la Escuela de Ingeniería Informática

Escuela de Ingenierías Industriales y Civiles

Al analizar los porcentajes obtenidos en la escuela de Ingenierías Industriales y Civiles, se observa que el porcentaje de evaluación de profesores más elevado se ha producido en la titulación de Grado en Ingeniería Química obteniendo un 58,46%. En lo que asignaturas se refiere, es esta misma titulación la que obtiene un mayor porcentaje, con un 67,44%.

Por otro lado, los porcentajes de evaluación más bajos en esta escuela se encuentran, respecto a la evaluación de profesores en la titulación de Grado en Ingeniería Química Industrial con un 16,67% y en lo que a asignaturas se refiere, lo encontramos en el Grado en Ingeniería Geomática y Topográfica con un 21,28%.

Titulación	Profesores	Profesores Evaluados	Asignaturas	Asignaturas Evaluadas
Gr. en Ingeniería Civil	48	21	50	18
Gr. en Ingeniería en Diseño Industrial y Desarrollo Productos	63	32	41	24
Gr. en Ingeniería en Organización Industrial	67	29	43	19
Gr. en Ingeniería en Tecnología Naval	60	28	66	25
Gr. en Ingeniería Geomática y Topografía	33	9	47	10
Gr. en Ingeniería Química	65	38	43	29
Gr. en Ingeniería Eléctrica	106	31	46	23
Gr. en Ingeniería Electrónica Industrial y Automática	108	28	45	20
Gr. en Ingeniería Mecánica	113	43	46	31
Gr. en Ingeniería Química Industrial	102	17	46	17
Gr. en Ingeniería Geomática	11	3	10	3

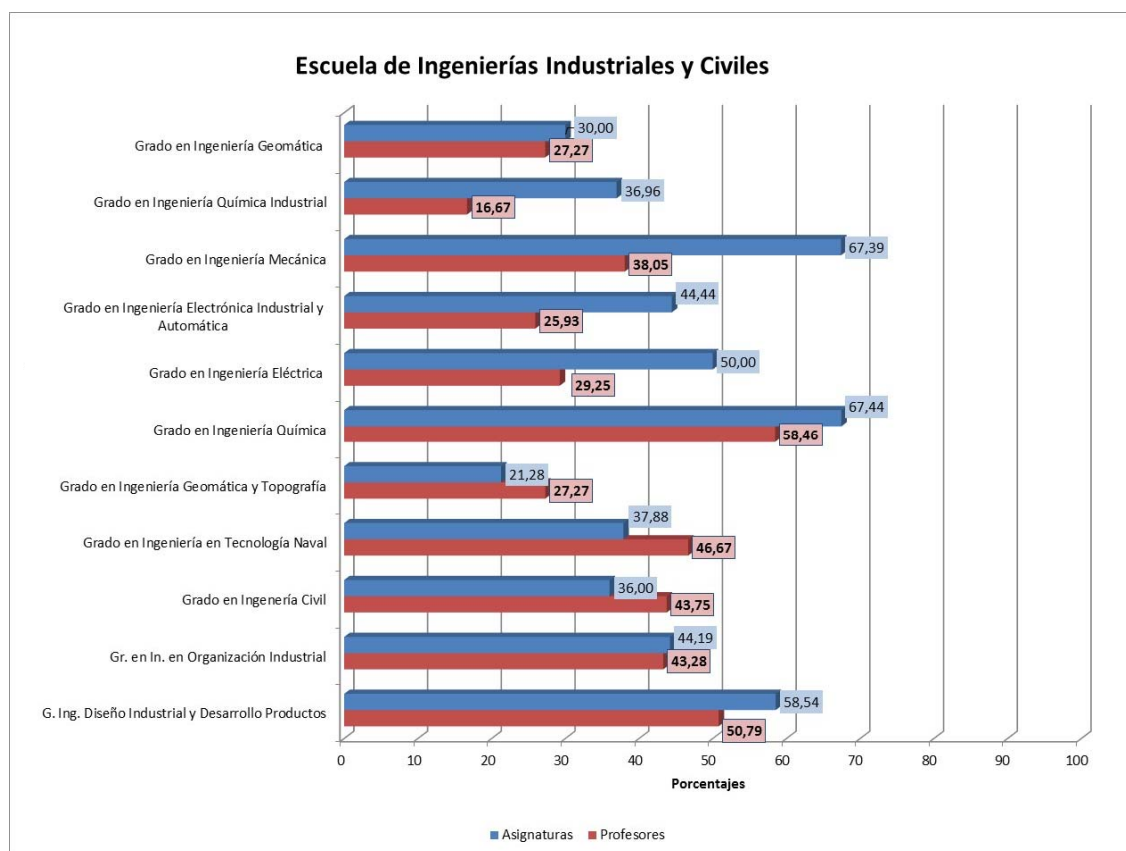


Figura 6: Resultados en la Escuela de Ingeniería Industriales y Civiles

Facultad de CC. Actividad Física y el Deporte

En la Facultad de CC. Actividad Física y el Deporte, en el Grado en Ciencias de la Actividad Física y del Deporte, se alcanzó un porcentaje del 94,12% de profesores evaluados y un 100% de asignaturas evaluadas.

Titulación	Profesores	Profesores Evaluados	Asignaturas	Asignaturas Evaluadas
Gr. en CC. de la Activ. Física y del Deporte	34	32	41	41

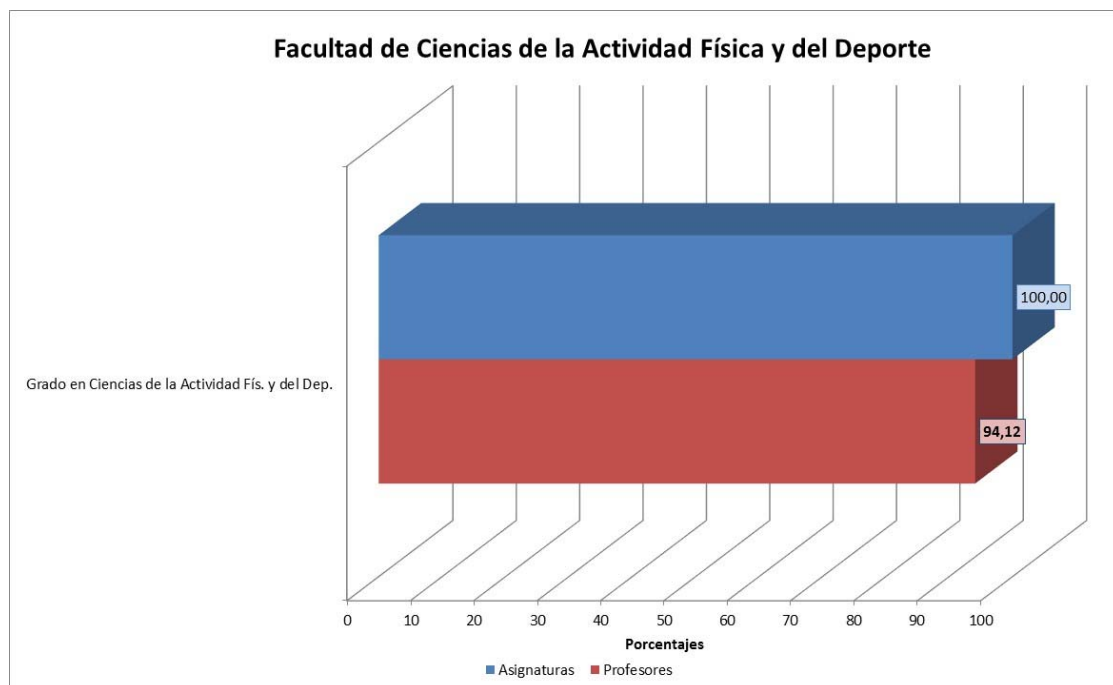


Figura 7: Resultados en la Facultad de CC. Actividad Física y el Deporte

Facultad de Ciencias de la Salud

En la Facultad de Ciencias de la Salud, la titulación que alcanzó un mayor porcentaje de profesores evaluados fue el Grado en Fisioterapia con un 27,40%, mientras que el mayor porcentaje de asignaturas evaluadas se registró en el Grado de Medicina con un 50,79%.

Por contra, los porcentajes más bajos en cuanto a profesores se registran en el Grado en Enfermería (Gran Canaria) con un 23,36%, y en cuanto a asignaturas el porcentaje más bajo lo encontramos en el Grado en Fisioterapia con un 31,91%.

Titulación	Profesores	Profesores Evaluados	Asignaturas	Asignaturas Evaluadas
Gr. en Medicina	249	66	63	32
Gr. en Fisioterapia	73	20	47	15
Gr. en Enfermería	107	25	40	19

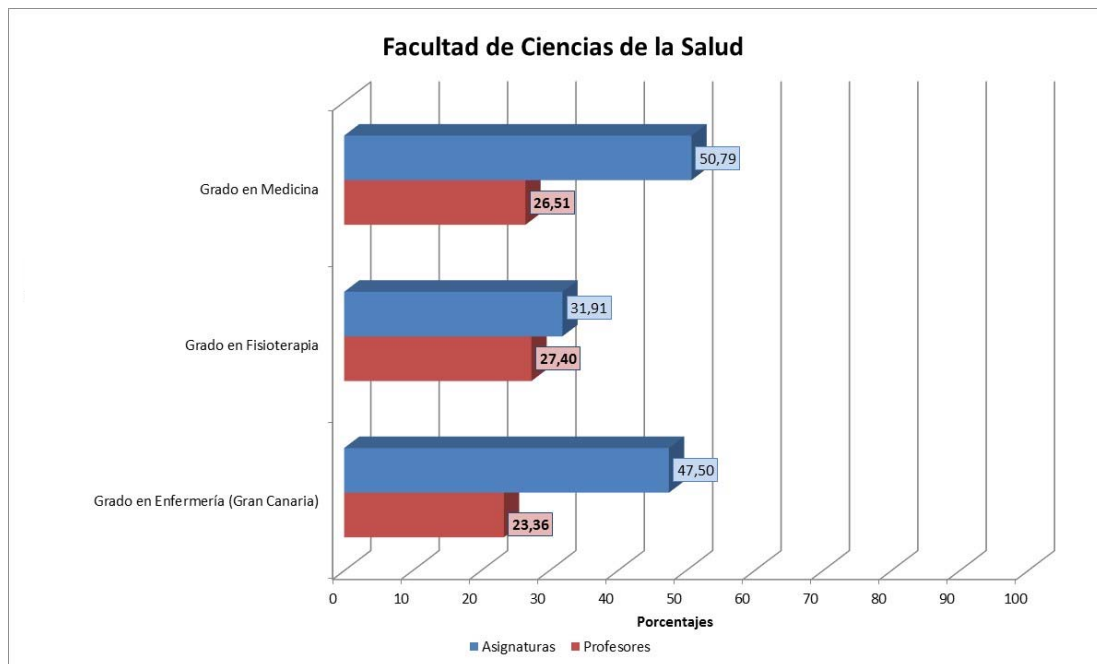


Figura 8: Resultados en la Facultad de Ciencias de la Salud

Facultad de Ciencias de la Salud - Fuerteventura

En la Facultad de Ciencias de la Salud, con sede en Fuerteventura, se obtuvo en el Grado en Enfermería, el 19,19% de profesores evaluados y un 82,50% de asignaturas evaluadas.

Titulación	Profesores	Profesores Evaluados	Asignaturas	Asignaturas Evaluadas
Gr. en Enfermería	172	33	40	33

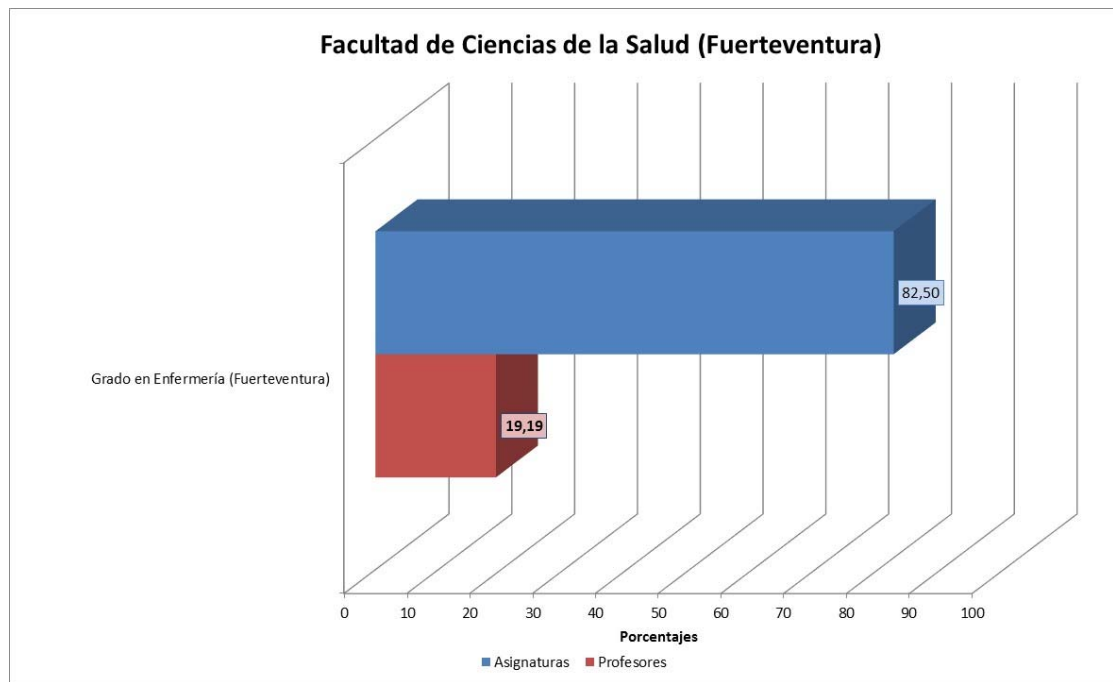


Figura 9: Resultados en la Facultad de Ciencias de la Salud - Fuerteventura

Facultad de Ciencias de la Salud - Lanzarote

En la sede en Lanzarote de la Facultad de Ciencias de la Salud, se obtuvo en el Grado de Enfermería el 13,37% de profesores evaluados y un 47,50% de asignaturas evaluadas.

Titulación	Profesores	Profesores Evaluados	Asignaturas	Asignaturas Evaluadas
Gr. en Enfermería	172	23	40	19

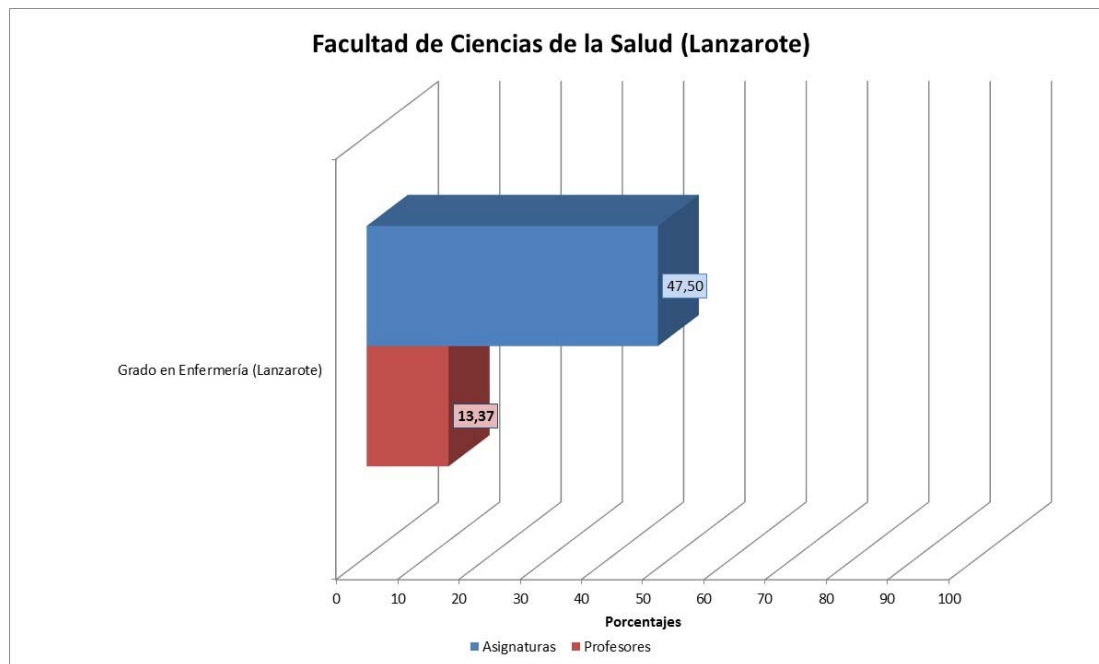


Figura 10: Resultados en la Facultad de Ciencias de la Salud - Lanzarote

Facultad de Ciencias del Mar

Tal como se muestra en la figura 11, se obtuvo en la titulación de Grado en Ciencias del Mar con 85% respecto a profesores evaluados y un 97,50% respecto a las asignaturas evaluadas.

Titulación	Profesores	Profesores Evaluados	Asignaturas	Asignaturas Evaluadas
Gr. en Ciencias del Mar	80	68	40	39

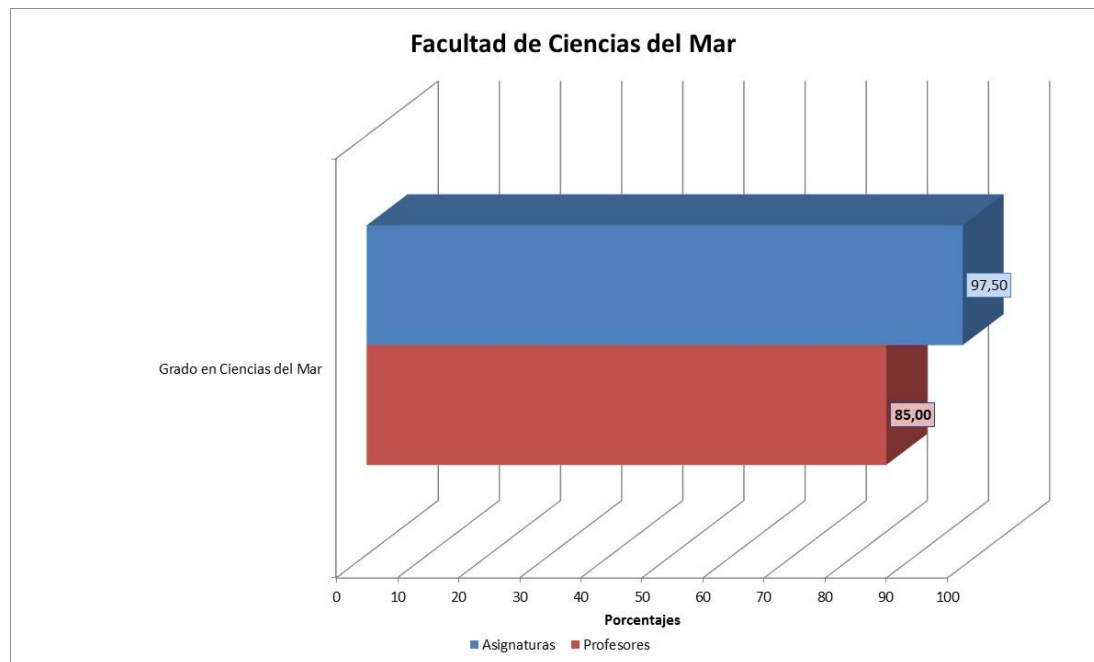


Figura 11: Resultados en la Facultad de Ciencias del Mar

Facultad de Ciencias Jurídicas

Para la Facultad de Ciencias Jurídicas, se observa en la figura 12, que la titulación de Grado en Trabajo Social es la que mejor porcentaje presenta obteniendo un 94,12% de profesores evaluados y en cuanto a asignaturas evaluadas, la titulación que presenta mayor porcentaje es el Grado en Derecho con un 100%.

Además, también observamos que el Grado en Relaciones Laborales y Recursos Humanos presenta un 89,47% de profesores evaluados, y un 95,74% de asignaturas evaluadas.

Titulación	Profesores	Profesores Evaluados	Asignaturas	Asignaturas Evaluadas
Gr. en Trabajo Social	34	32	43	41
Gr. en Relaciones Laborales y RR.HH.	38	34	47	45
Gr. en Derecho	94	81	43	43

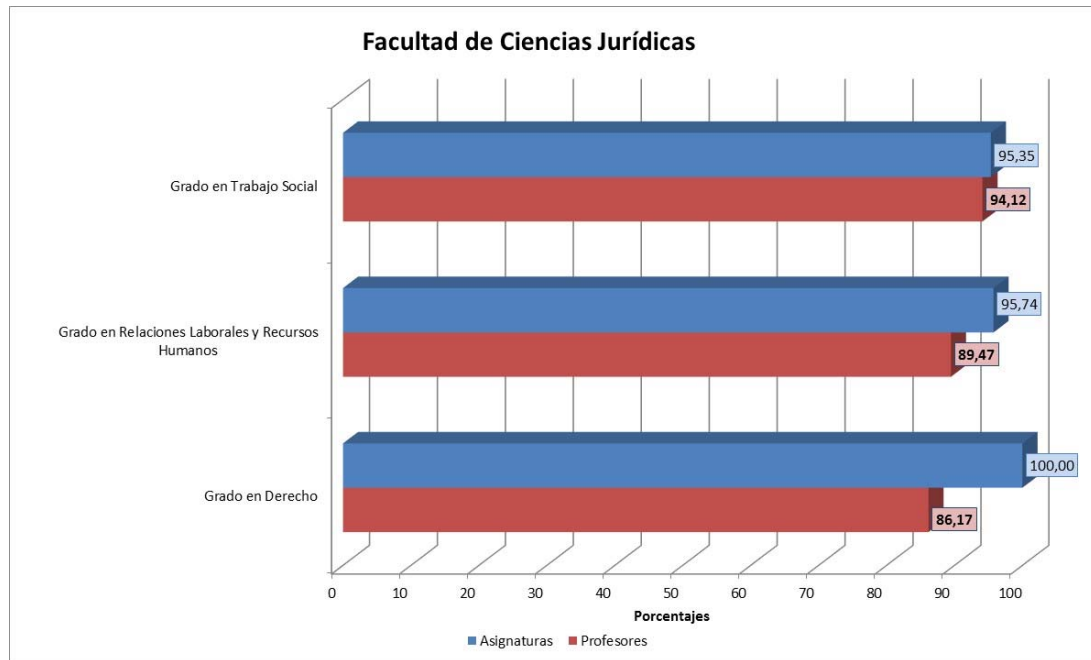


Figura 12: Resultados en la Facultad de Ciencias Jurídicas

Facultad de Economía, Empresa y Turismo

En la Facultad de Economía, Empresa y Turismo, los datos obtenidos muestran que la titulación de Grado en Administración y Dirección de Empresas obtuvo unos porcentajes del 88,89% y del 97,67% de profesores y asignaturas evaluadas respectivamente. Sin embargo, en el apartado de profesores evaluados, es la titulación de Doble Grado en Administración dirección de Empresas y en Derecho la que menor porcentaje obtuvo con un 25%. Además, esta titulación presenta también los porcentajes más bajos en cuanto a asignaturas con un 49,15%.

La titulación del Grado en Turismo ha obtenido los porcentajes de 75,68% en cuanto a profesores evaluados y de 57,75% en cuanto a asignaturas. Cabe destacar también en este apartado los porcentajes de profesores y asignaturas evaluadas del Grado en Economía, siendo el 83,33% y el 80,49% respectivamente.

Titulación	Profesores	Profesores Evaluados	Asignaturas	Asignaturas Evaluadas
D. Gr. en Adm. y Direc. de Empresas y en Derecho	168	42	59	29
Gr. en Turismo	74	56	71	41

Gr. en Economía	48	40	41	33
Gr. en Administración y Dirección de Empresas	126	112	43	42

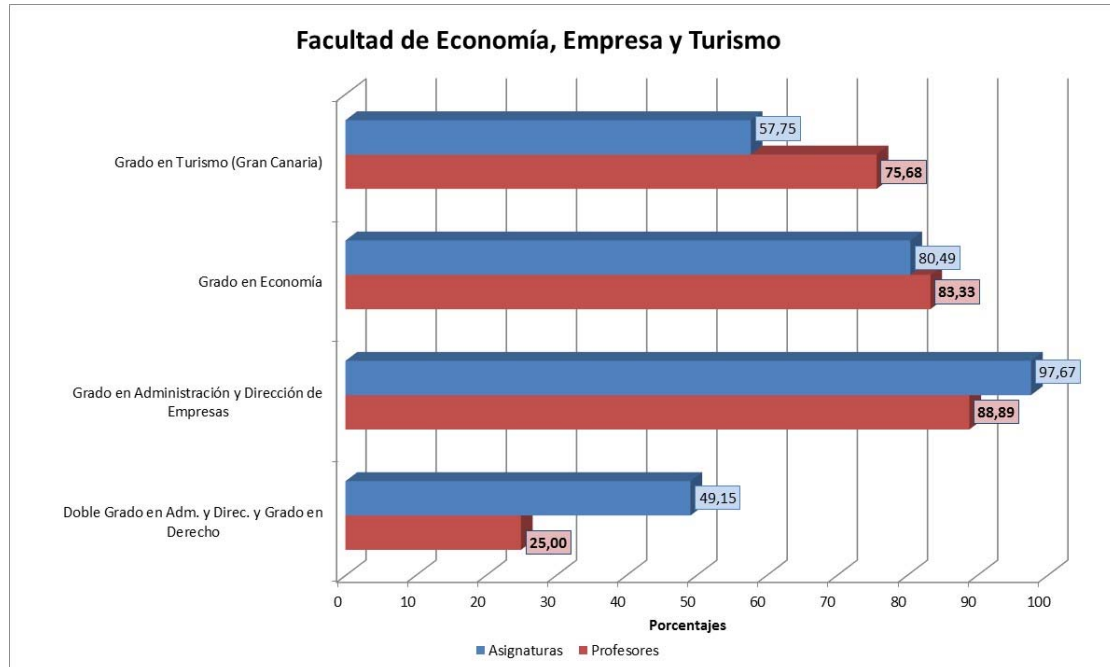


Figura 13: Resultados en la Facultad de Economía, Empres y Turismo

Facultad de Filología

En la Figura 14, se muestran los datos obtenidos para la Facultad de Filología. Como se puede observar, la titulación de Grado en Lenguas Modernas es la que obtiene mejor porcentaje en cuanto a profesores evaluados con un 92,86%. Respecto a las asignaturas obtuvo un 85,07%.

Por otro lado, se observa que la titulación del Grado en Lengua Española y Literaturas Hispánicas obtuvo el mejor valor respecto a las asignaturas con un 94,92% y respecto a profesores alcanzó un 91,23%.

Titulación	Profesores	Profesores Evaluados	Asignaturas	Asignaturas Evaluadas
Gr. en Lenguas Modernas	56	52	67	57
Gr. en Lengua Española y Lit. Hispánicas	57	52	59	56

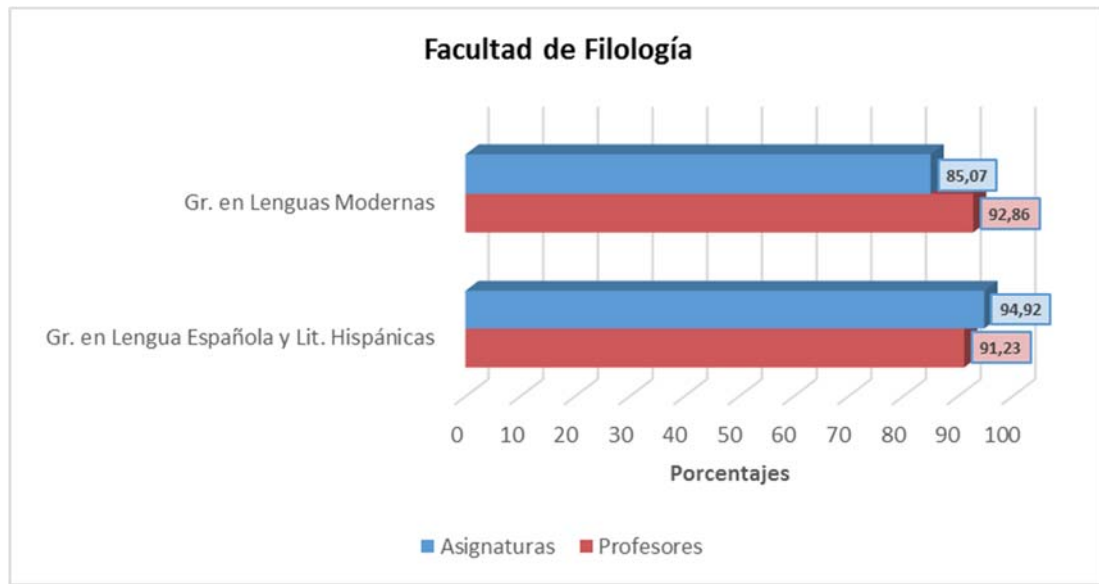


Figura 14: Resultados en la Facultad de Filología

Facultad de Formación del Profesorado

Tal como se muestra en la figura 15, en la Facultad de Ciencias de la Educación, la titulación de Grado en Educación Social es la que mejores porcentajes han obtenido en cuanto a profesores evaluados con un 78,38%. En cuanto a asignaturas evaluadas, es esta misma titulación la que mejor porcentaje ha obtenido, con un 80%.

En cambio, los porcentajes más bajos se obtienen, en el apartado de profesores evaluados, con un 75,34% en el Grado en Educación Infantil y en el apartado de asignaturas evaluadas, en el Grado de Educación Primaria con un 53,93%.

Titulación	Profesores	Profesores Evaluados	Asignaturas	Asignaturas Evaluadas
Grado en Educación Social	37	29	45	36
Grado en Educación Primaria	118	90	89	48
Grado en Educación Infantil	73	55	60	40

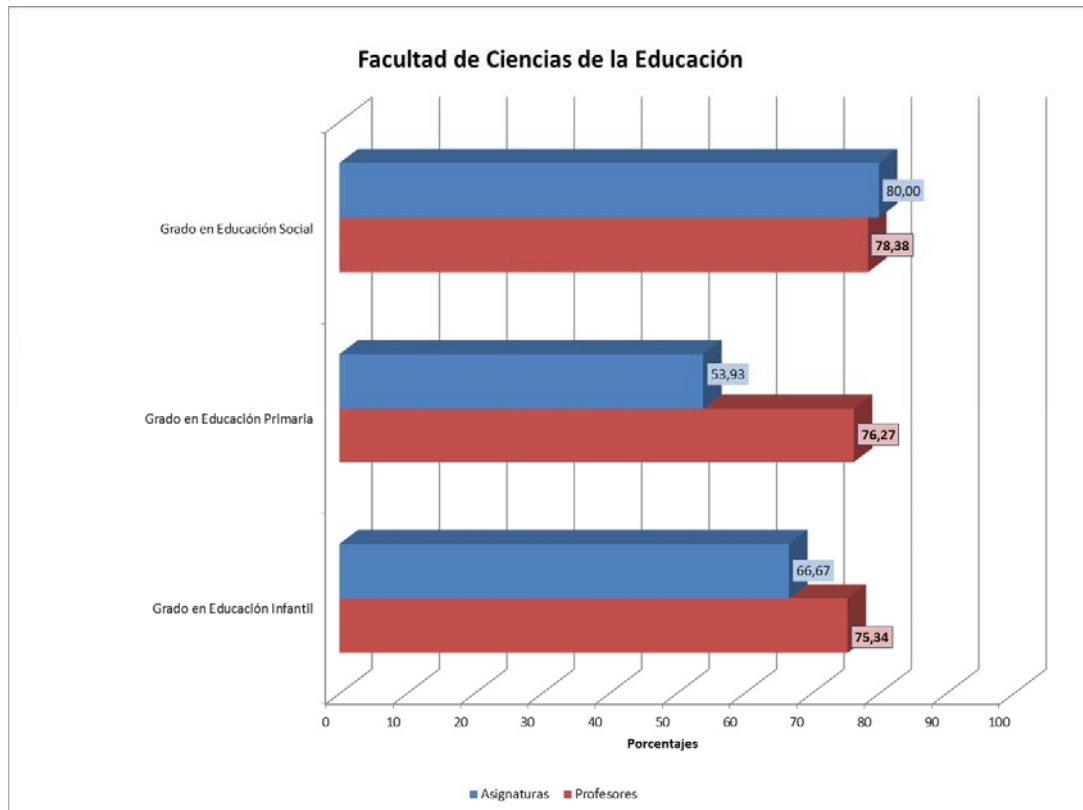


Figura 15: Resultados en la Facultad de Ciencias de la Educación

Facultad de Geografía e Historia

En la Facultad de Geografía e Historia, se observa que la titulación que mejor porcentajes obtiene respecto a profesores evaluados es el Grado en Historia con un 86,36%. Además, respecto a las asignaturas evaluadas es también este Grado el que mejor porcentaje obtiene con un 86,36%.

La titulación que presentan porcentajes más bajos es el Grado en geografía y Ordenación del Territorio con un 82,14% de profesores evaluados y un 88,89% de asignaturas evaluadas.

Titulación	Profesores	Profesores Evaluados	Asignaturas	Asignaturas Evaluadas
Gr. en Geografía y Ord. del Territorio	28	23	45	40
Gr. en Historia	44	38	45	42

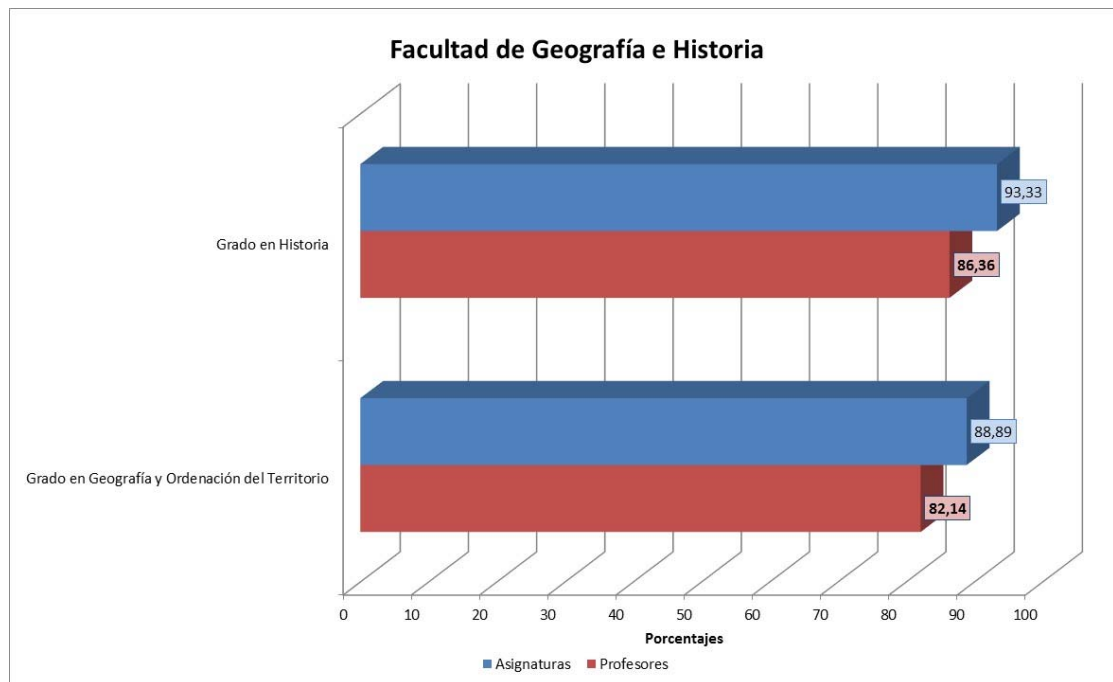


Figura 16: Resultados en la Facultad de Geografía e Historia

Facultad de Traducción e Interpretación

En la Facultad de Traducción e Interpretación, se observa que hay unos elevados porcentajes de profesores y asignaturas evaluadas en todas las titulaciones. En lo que a profesores evaluados se refiere, la titulación que mejor porcentaje ha obtenido es el Grado en Traducción e Interpretación: Inglés-Francés con el 95,12%. Sin embargo, la titulación que ha obtenido mayor porcentaje en cuanto a asignaturas evaluadas ha sido el Grado en Traducción e Interpretación: Inglés-Alemán, con un 100%.

Por el contrario, los porcentajes más bajos son 62,50% para profesores evaluados, que se presenta en el Doble Grado en Traducción e Interpretación. Y es también esta titulación la que presenta el porcentaje más bajo en cuanto a asignaturas evaluadas con un 74,15%.

Titulación	Profesores	Profesores Evaluados	Asignaturas	Asignaturas Evaluadas
D. Gr. en Traducción e Interpretación	56	35	51	38
Gr. en Traduc. e Interpretación: Inglés-Francés	41	39	38	37

Gr. en Traduc. e Interpretación: Inglés-Alemán	47	37	38	38
--	----	----	----	----

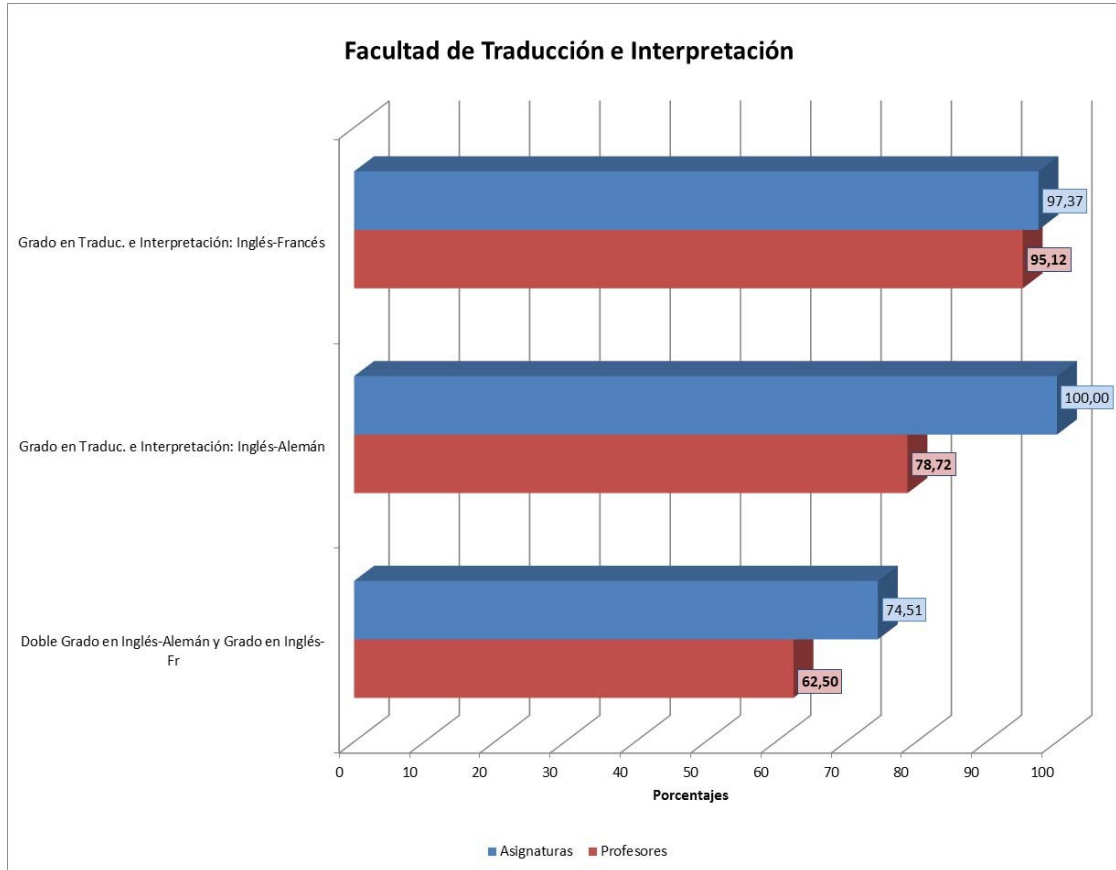


Figura 17: Resultados en la Facultad de Traducción e Interpretación

Facultad de Veterinaria

En la Facultad de Veterinaria, se observa que la titulación de Grado en Veterinaria obtuvo un 95,45% de asignaturas evaluadas y un 82,41% de profesores evaluados.

Titulación	Profesores	Profesores Evaluados	Asignaturas	Asignaturas Evaluadas
Gr. en Veterinaria	108	89	44	42

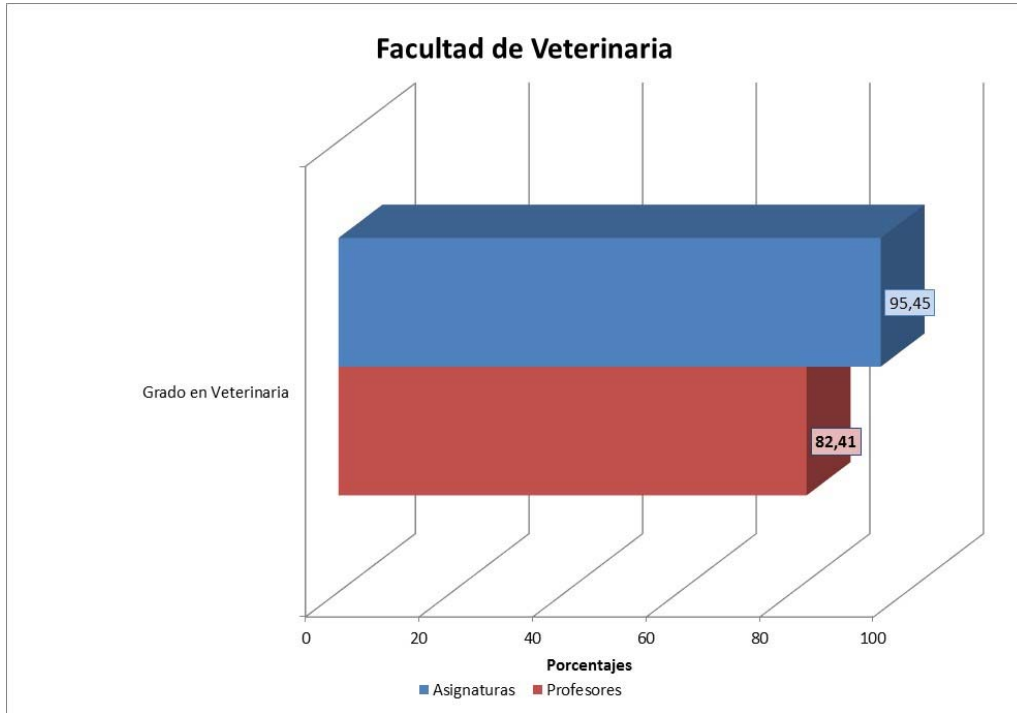


Figura 18: Resultados en la Facultad de Veterinaria

2.3. Participación en Másteres Universitarios

En la figura 19, se muestran los resultados obtenidos en los Másteres Universitarios. Se observa que el Máster Universitario en Eficiencia Energética alcanzó 100% de asignaturas y profesores evaluados. Por otro lado, la titulación con porcentaje más bajo con respecto a los profesores evaluados es el Máster Universitario en Marketing y Comercio Internacional con un 18,18% mientras que la titulación con menor porcentaje de asignaturas evaluadas es el Máster Universitario en Formación del Profesorado con un 6,98%.

Titulación	Profesores	Profesores Evaluados	Asignaturas	Asignaturas Evaluadas	Centro al que está asociado
Máster Univ. Traducción Profesional y Mediación Intercultural	22	20	17	17	Fac. de Traducción e Interpretación (FTI)
Máster Univ. en Cultura Audiovisual y Literaria	20	17	20	20	Fac. de Filología (FF)
Máster Univ. en Ingeniería Industrial	28	13	17	10	Esc. de Ingenierías Industriales y Civiles (EIIC)
Máster Univ. en Tecnologías de Telecomunicación	23	22	14	13	Inst. Univ. de Microelectrónica Aplicada (IUMA)
Máster Univ. en Sistemas Inteligentes y Aplicaciones Numéricas	23	23	16	16	Inst. Univ. Sistemas Inteligentes y Aplicaciones Numéricas (SIANI)
Máster Univ. en Eficiencia Energética	29	29	14	14	Inst. Univ. Sistemas Inteligentes y Aplicaciones Numéricas (SIANI)
Máster Univ. en Sanidad Animal y Seguridad Alimentaria	45	31	8	6	Inst. Univ. de Sanidad Animal y Seguridad Alimentaria (IUSA)

Máster Univ. en Economía del Turismo, del Transporte y del Medio Ambiente	11	10	8	8	Inst. Univ. De Turismo y Desarrollo Económico Sostenible (TyDES)
Máster Univ. en Soluciones TIC para Bienestar y Medio Ambiente	19	18	15	13	Inst. Univ. Para el Desarrollo Tecnológico y la Innovación en las Comunicaciones (IDeTic)
Máster Univ. en Ingeniería de Telecomunicaciones	45	37	19	14	Esc. de Ingeniería de Telecomunicación y Electrónica (EITE)
Máster Univ. en Ingeniería Informática	38	17	25	13	Escuela de Ingeniería Informática (EII)
Máster Univ. en Gestión Costera	31	29	15	13	Fac. de Ciencias del Mar (FCM)
Máster Universitario en Oceanografía	27	22	13	12	Fac. de Ciencias del Mar (FCM)
Máster Univ. en Formación del Profesorado de Educación	69	13	43	3	Fac. de Formación del Profesorado (FFP)
Máster Univ. en Intervención Familiar	17	9	14	8	Fac. de Formación del Profesorado (FFP)
Máster Univ. en Mediación Familiar y Sociocomunitaria	20	7	14	7	Fac. de Formación del Profesorado (FFP)
Máster Univ. en Español y su Cultura	28	26	22	21	Fac. de Traducción e Interpretación (FTI)
Máster Univ. en Desarrollo Integral de Destinos Turísticos	30	8	26	8	Fac. de Economía, Empresa y Turismo (FEET)

Máster Univ. en Contabilidad, Auditoría y Fiscalidad de la Empresa	39	16	20	8	Fac. de Economía, Empresa y Turismo (FEET)
Máster Univ. en Marketing y Comercio Internacional	22	4	12	4	Fac. de Economía, Empresa y Turismo (FEET)
Máster Univ. en Dirección de Empresas y Recursos Humanos	21	12	11	9	Fac. de Economía, Empresa y Turismo (FEET)
Máster Univ. en Gestión Sostenible de Recursos Pesqueros	16	14	6	6	Fac. de Ciencias del Mar (FCM)
Máster Univ. en Clínica Veterinaria e Investigación	20	10	9	5	Fac. de Veterinaria (FV)
Máster Univ. en Banca y Finanzas	17	5	15	4	Fac. de Economía, Empresa y Turismo (FEET)
Máster Univ. en Arqueología	21	6	20	4	Fac. de Geografía e Historia (FGH)
Máster Univ. en Relaciones Hispano Africanas	19	14	11	9	Fac. de Geografía e Historia (FGH)
Máster Univ. en Patrimonio Histórico, Cultural y Natural	19	8	14	6	Fac. de Geografía e Historia (FGH)
Máster Univ. en Abogacía	32	18	9	7	Fac. de Ciencias Jurídicas (FCJ)
Máster Univ. en Arquitectura y Acondicionamiento con Tecnología	30	28	12	12	Escuela de Arquitectura (EA)
Máster Universitario en Gestión del Patrimonio Artístico	29	25	21	19	Escuela de Arquitectura (EA)

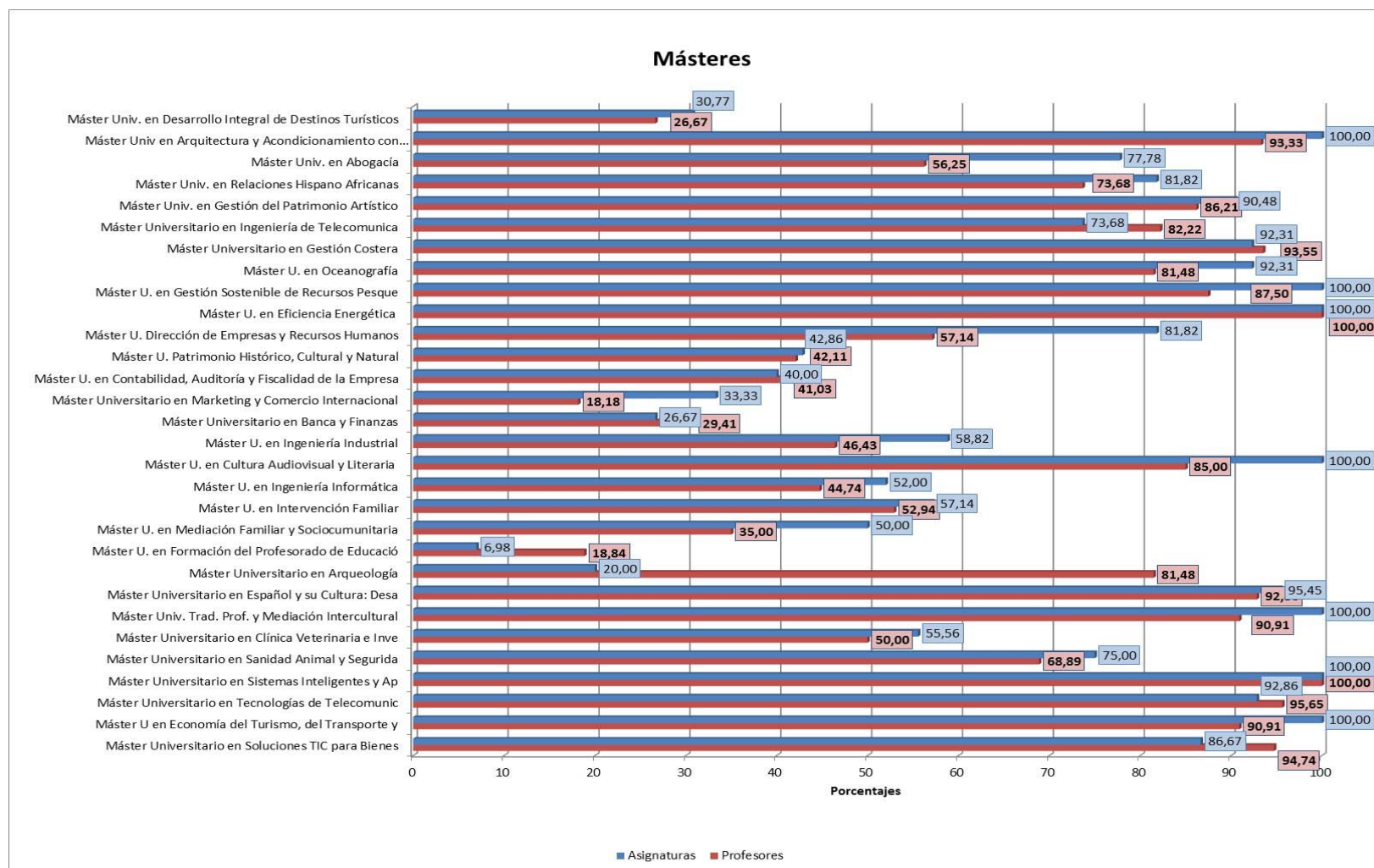



Figura 19: Resultados en los Másteres

ANEXOS


Anexo 1 - Cuestionario


CUESTIONARIO PARA LA EVALUACIÓN DOCENTE - Curso 2015/2016



UNIVERSIDAD DE LAS PALMAS DE GRAN CANARIA

CUESTIONARIO INSTITUCIONAL DE SATISFACCIÓN DEL ALUMNADO CON LA ACTIVIDAD DOCENTE


 marque así en círculo


 así no marque

Cumplimente el cuestionario solo con lápiz o bolígrafo azul/negro

<p>Grado de asistencia a las clases de esta asignatura: <input type="radio"/> <25% <input type="radio"/> 25-50% <input type="radio"/> 51-75% <input type="radio"/> >75%</p> <p>Curso más alto en el que está matriculado: <input type="radio"/> 1º <input type="radio"/> 2º <input type="radio"/> 3º <input type="radio"/> 4º <input type="radio"/> 5º <input type="radio"/> 6º</p> <p>Curso más bajo en el que está matriculado: <input type="radio"/> 1º <input type="radio"/> 2º <input type="radio"/> 3º <input type="radio"/> 4º <input type="radio"/> 5º <input type="radio"/> 6º</p> <p>Nº de veces que se ha matriculado en esta asignatura: <input type="radio"/> 1 <input type="radio"/> 2 <input type="radio"/> 3 <input type="radio"/> >3</p> <p>Nº de veces que se ha examinado en esta asignatura: <input type="radio"/> 0 <input type="radio"/> 1 <input type="radio"/> 2 <input type="radio"/> 3 <input type="radio"/> >3</p> <p>Mi interés por esta asignatura es: <input type="radio"/> Muy bajo <input type="radio"/> Bajo <input type="radio"/> Medio <input type="radio"/> Elevado</p> <p>Nivel de conocimientos previos para cursar esta asignatura: <input type="radio"/> Ninguno <input type="radio"/> Algo <input type="radio"/> Bastante <input type="radio"/> Mucho</p>	<table border="1" style="width: 100%; border-collapse: collapse; text-align: center;"> <thead> <tr> <th style="padding: 2px;">Sexo</th> <th style="padding: 2px;">Edad (años)</th> </tr> </thead> <tbody> <tr> <td style="padding: 2px;">Hombre</td> <td style="padding: 2px;"> </td> </tr> <tr> <td style="padding: 2px;"><input type="radio"/></td> <td style="padding: 2px;">(1)</td> </tr> <tr> <td style="padding: 2px;"><input type="radio"/></td> <td style="padding: 2px;">(2)</td> </tr> <tr> <td style="padding: 2px;"><input type="radio"/></td> <td style="padding: 2px;">(3)</td> </tr> <tr> <td style="padding: 2px;"><input type="radio"/></td> <td style="padding: 2px;">(4)</td> </tr> <tr> <td style="padding: 2px;"><input type="radio"/></td> <td style="padding: 2px;">(5)</td> </tr> <tr> <td style="padding: 2px;"><input type="radio"/></td> <td style="padding: 2px;">(6)</td> </tr> <tr> <td style="padding: 2px;"><input type="radio"/></td> <td style="padding: 2px;">(7)</td> </tr> <tr> <td style="padding: 2px;"><input type="radio"/></td> <td style="padding: 2px;">(8)</td> </tr> <tr> <td style="padding: 2px;"><input type="radio"/></td> <td style="padding: 2px;">(9)</td> </tr> </tbody> </table>	Sexo	Edad (años)	Hombre		<input type="radio"/>	(1)	<input type="radio"/>	(2)	<input type="radio"/>	(3)	<input type="radio"/>	(4)	<input type="radio"/>	(5)	<input type="radio"/>	(6)	<input type="radio"/>	(7)	<input type="radio"/>	(8)	<input type="radio"/>	(9)
Sexo	Edad (años)																						
Hombre																							
<input type="radio"/>	(1)																						
<input type="radio"/>	(2)																						
<input type="radio"/>	(3)																						
<input type="radio"/>	(4)																						
<input type="radio"/>	(5)																						
<input type="radio"/>	(6)																						
<input type="radio"/>	(7)																						
<input type="radio"/>	(8)																						
<input type="radio"/>	(9)																						

1 Totalmente en desacuerdo	2 Algo en desacuerdo	3 De acuerdo	4 Muy de acuerdo	5 Totalmente de acuerdo
----------------------------	----------------------	--------------	------------------	-------------------------

1. ¿Ha asistido Ud. al primer día de clase? _____ SI No ➔ (salte a la pregunta 3)
2. El profesor hace referencia al proyecto docente (objetivos, contenidos, bibliografía, materiales recomendados, etc.) _____ (1) (2) (3) (4) (5)
3. Los materiales de estudio elaborados y recomendados por el profesor son útiles para desarrollar las tareas individuales o de grupo _____ (1) (2) (3) (4) (5)
4. Ud., como estudiante, tiene fácil acceso a las instalaciones, servicios, recursos materiales, equipamientos tecnológicos y fondos bibliográficos de la Universidad acordes con las exigencias del Plan de Estudios de la Titulación _____ (1) (2) (3) (4) (5)
5. El volumen de trabajo que implica esta asignatura se ajusta a lo previsto en el proyecto docente _____ (1) (2) (3) (4) (5)
6. Las clases se ajustan a lo previsto en el proyecto docente de la asignatura _____ (1) (2) (3) (4) (5)
7. El profesor aporta documentación de apoyo (esquemas, gráficos, diagramas, etc.) a los contenidos _____ (1) (2) (3) (4) (5)
8. El profesor cumple con el horario de clases establecido para la asignatura _____ (1) (2) (3) (4) (5)
9. Las distintas tareas que se realizan facilitan el logro de competencias _____ (1) (2) (3) (4) (5)
10. El profesor utiliza adecuadamente los recursos didácticos (pizarra, proyector, cañón, internet, campus virtual, etc.) _____ (1) (2) (3) (4) (5)
11. El profesor propone actividades para favorecer el aprendizaje _____ (1) (2) (3) (4) (5)
12. El profesor resuelve con claridad las dudas y preguntas que formulan los estudiantes _____ (1) (2) (3) (4) (5)
13. Se realizan la mayoría de las actividades de aprendizaje previstas en el proyecto docente _____ (1) (2) (3) (4) (5)
14. ¿Ha asistido a tutorías con este profesor durante el presente curso académico? _____ SI No ➔ (salte a la pregunta 18)
15. El profesor cumple con el horario de tutorías establecido _____ (1) (2) (3) (4) (5)
16. Está satisfecho con la atención recibida de este profesor en el horario de tutorías _____ (1) (2) (3) (4) (5)
17. Las tutorías le ayudan a la comprensión y el estudio de la asignatura _____ (1) (2) (3) (4) (5)
18. El profesor da la posibilidad de realizar consultas y muestra disposición en ayudar a los estudiantes en el estudio de la asignatura _____ (1) (2) (3) (4) (5)
19. El profesor comprueba durante el desarrollo de las clases el grado de comprensión sobre la asignatura _____ (1) (2) (3) (4) (5)
20. El profesor realiza el seguimiento y asesora sobre las actividades o trabajos _____ (1) (2) (3) (4) (5)
21. El profesor informa del sistema y criterios de evaluación al inicio de la asignatura _____ (1) (2) (3) (4) (5)
22. La evaluación se ajusta a las pruebas y criterios establecidos en el proyecto docente _____ (1) (2) (3) (4) (5)
23. El profesor utiliza diferentes herramientas para evaluar el aprendizaje de los estudiantes _____ (1) (2) (3) (4) (5)
24. La evaluación se ajusta a los contenidos y competencias trabajados durante el curso _____ (1) (2) (3) (4) (5)
25. Considera que se están alcanzando los objetivos programados de la asignatura _____ (1) (2) (3) (4) (5)
26. Considera que el trabajo realizado por el profesor está contribuyendo a alcanzar los objetivos de la asignatura _____ (1) (2) (3) (4) (5)
27. La formación recibida con anterioridad ayuda a alcanzar los objetivos de la asignatura _____ (1) (2) (3) (4) (5)
28. Considera que la propuesta de temporalización que figura en el proyecto docente se corresponde con el trabajo realizado para alcanzar los objetivos de la asignatura _____ (1) (2) (3) (4) (5)
29. En general, está satisfecho con la labor docente de este profesor _____ (1) (2) (3) (4) (5)

certificado escoco © 2014 escs - mpj/vermaria

MUCHAS GRACIAS POR SU COLABORACIÓN

Anexo 2 - Evidencias del plan de difusión

Para informar al alumnado se utilizaron varios métodos de información como la publicación de carteles por los centros, así como la divulgación por los vicedecanos y subdirectores de calidad del comienzo del periodo de valoración

Carteles

Se realizaron 48 carteles tanto para el primer semestre como para el segundo semestre y se repartieron por todos los centros de la ULPGC con el siguiente formato:



Correo

A través del correo creado para el programa DOCENTIA-ULPGC (docentia@ulpgc.es), los estudiantes podían indicar las dudas o inconvenientes que les pudieran surgir.